

- e. Wenn Sie die Aktualisierungen von der Logitech-Seite durchgeführt haben, könnte im Hintergrund ein Fenster „Controller“ (Abb. 9) erscheinen. Wir empfehlen dieses zu schließen und mit „**Nein**“ auf die Frage zu antworten ob dieses Fenster bei jedem Start erscheinen soll (Abb. 10).
- f. Die Taste „Speichern“ oben rechts anklicken, um die Konfiguration zu speichern.

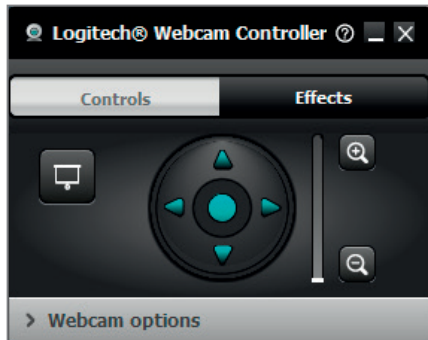


Abbildung 9

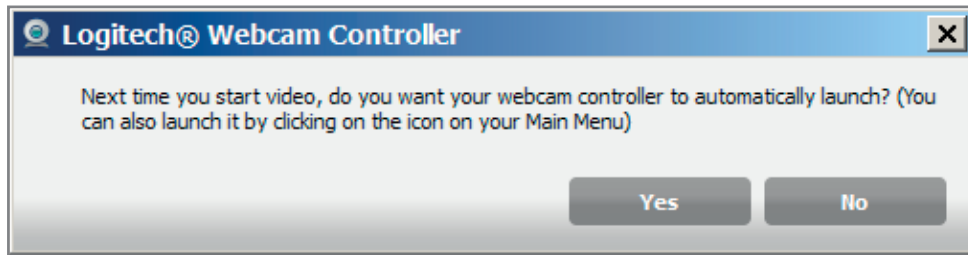


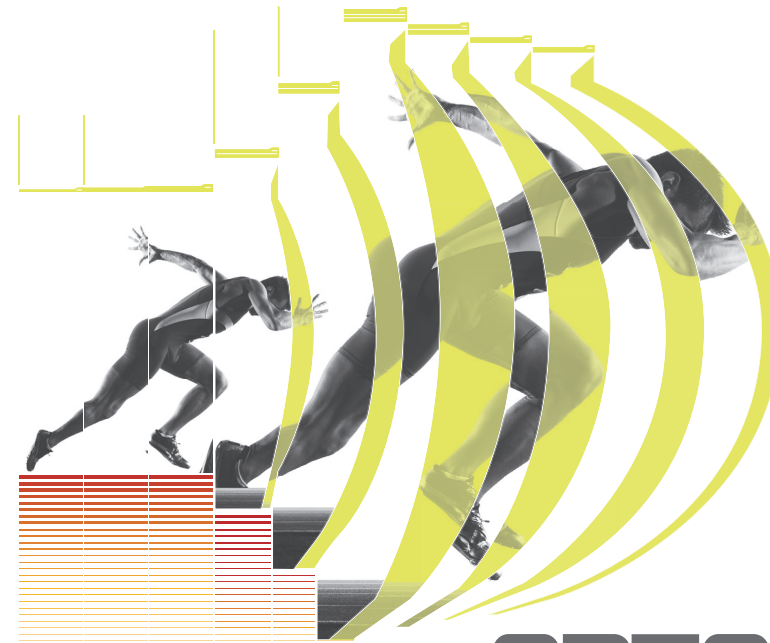
Abbildung 10

Schritt 5 Überprüfung der OptoJump-Balken und der Webcams

- a. Immer noch im Untermenü „Einstellungen“ klicken sie auf die Taste <Überprüfung OptoJump>. Es sollte das Livebild der Webcam sichtbar werden und eine symbolische Darstellung der angeschlossenen OptoJump-Balken.
- b. Auf <Ausführen> klicken, um ein Hardwaretest durchzuführen.
- c. Ein paar Schritte zwischen den Balken gehen. Indem man die Strecke zwischen den Leuchtdioden unterbricht, sollten die Pixel an den entsprechenden Positionen am Bildschirm ROT aufleuchten.
- d. Auf <Beenden> klicken, um den Test abubrechen und dann mit **NEIN** auf die Frage antworten, ob die unterbrochenen Led gefiltert werden sollen. Diese Funktion kann aber im Fall von Tests mit Hindernissen auf der Lauffläche (z.Bsp: Kegel oder andere Gegenstände) sehr nützlich sein.
- e. Auf <Zurück> klicken, um diese Funktion zu verlassen oder zum Hauptmenü zurückkehren.

Nun können Sie die Daten der Athleten eingeben, Tests definieren / starten und die Ergebnisse analysieren.

www.optojump.de



OPTOJUMP
next

Kurzanleitung Installation

Schritt 1 Installation OptoJumpNext.exe

- a. Programm „OptoJumpNext.exe“ starten, welches sich auf dem mit dem Kit mitgelieferten USB-Stick befindet. Die aktuellste Version kann von www.optojump.de heruntergeladen werden.
- b. Alle vom Wizard (Abb. 1) vorgeschlagenen Schritte durchführen, indem jeweils „Next>“ angeklickt wird, bis die Software vollständig installiert ist.
- c. **AUF KEINEN FALL** das Programm OPTOJUMP NEXT starten, bevor nicht die nächsten Schritte 2 und 3 beendet sind.

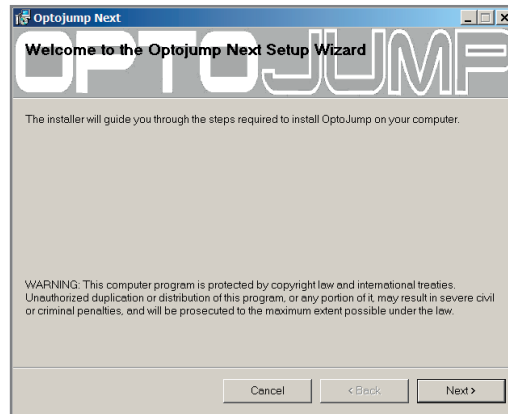


Abbildung 1

Schritt 2 Die Webcam anschließen und dessen Treiber aktualisieren

- a. Die mitgelieferte(n) Webcams an einem freien USB-Port anschließen und die automatische Treiberinstallation abwarten. Falls die Entfernung zwischen Rechner und Messgerät mehr als 1,5 m beträgt kann das weiße USB-Verlängerungskabel verwendet werden (Abb. 2)
- b. Die Vorschläge des Wizards befolgen (Abb. 3), um die letzten Aktualisierungen von der Logitech-Homepage durchzuführen (Internetverbindung wird dabei benötigt!).
- c. Falls man über keine Internetverbindung verfügt, besteht die Möglichkeit die Checkbox „Install automatically from web“ zu deaktivieren und in weiterer Folge „Abbrechen“ anzuklicken.
- d. Bitte beachten Sie dass beim Anschluss einer zweiten Webcam, oder beim Anschluss an einem anderen USB-Port der Treiber nochmals installiert werden muss. Dabei müssen alle unter ‚Schritt 2‘ genannten Punkte wiederholt werden.



Abbildung 2

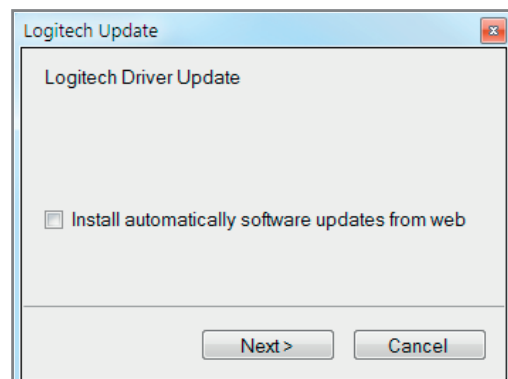


Abbildung 3

Schritt 3 Hardware OptoJump Next anschließen

- a. Das schwarze USB-Kabel (Abb. 4) zwischen Rechner und RX-OptoJump-Balken anschließen.
- b. Das System einschalten, indem man bei beiden Balken den Schalter betätigt, der sich seitlich an den Balkenabschlussselementen befindet. Eine grüne Leuchtdiode signalisiert den Ladezustand des Akkus. Sollte diese rot blinken muss der Akku nachgeladen werden, indem das Gerät an die Stromversorgung angehängt wird (siehe Handbuch).
- c. Die Balken parallel ausrichten (maximal 6 m Entfernung) bis die rote Leuchtdiode aus Abb. 5 beginnt grün zu leuchten.
- d. Die komplette Installation der OptoJump-Treiber (Abb.7) abwarten, bevor man zum nächsten Schritt 4 weitergeht.



Abbildung 4



Abbildung 5



Abbildung 6

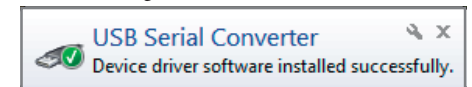


Abbildung 7

Schritt 4 Programm OptoJump Next ausführen und Webcam konfigurieren

- a. Das Programm starten indem Sie das Icon OptoJump Next auf ihrem Desktop anklicken.
- b. Die gewünschte Sprache auswählen und das Laden des Programms abwarten.
- c. Um die Webcam auszuwählen und zu überprüfen, klicken Sie bitte „Einstellungen“ im Hauptmenü und in weiterer Folge die Taste „Grundeinstellungen“ auf der linken Seite.
- d. Im Untermenü Video, wählen Sie bitte die Webcam **Logitech Webcam Pro 9000** aus und klicken Sie auf die Taste „Test“ (Abb. 8)

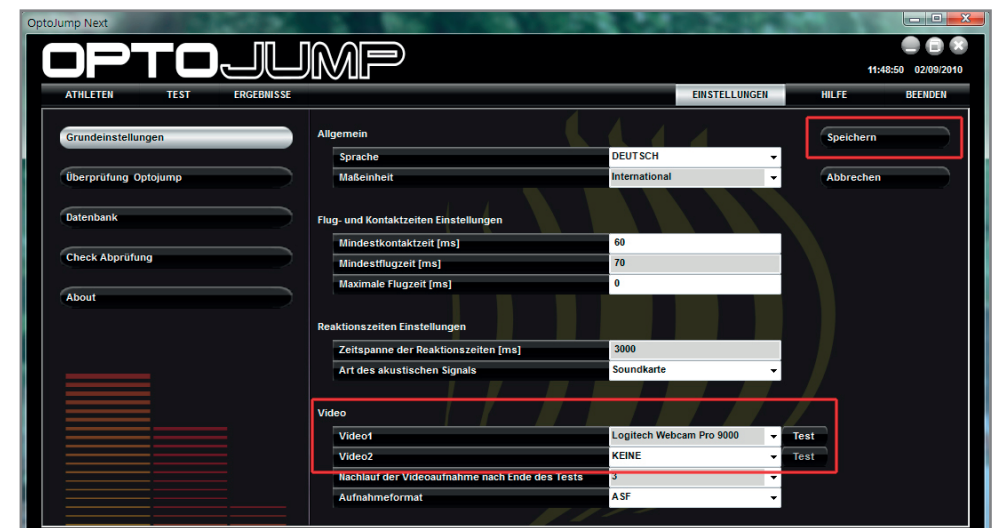


Abbildung 8